

Le XVII^e siècle

L'Europe,
rayonnement culturel,
économique et politique

Je t'invite
à la cour
du Roi-Soleil.

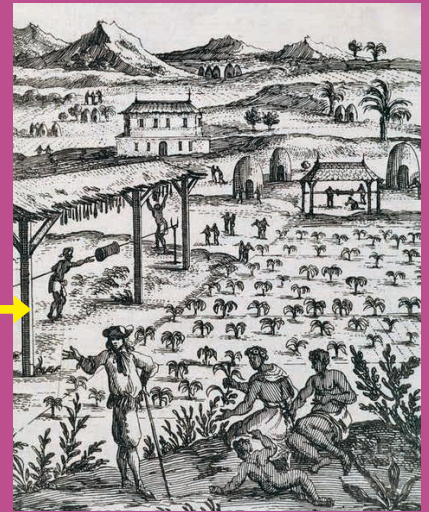
Formidable!



● ÉCONOMIE ET POLITIQUE

L'ÉCONOMIE DE PLANTATION

La richesse des colonies s'appuie sur les plantations agricoles de tabac, de coton, de sucre, d'**indigo**... On retrouve ces plantations surtout dans le Sud des États-Unis, dans les Caraïbes et au Brésil. Elles sont très rentables car, au XVII^e siècle, les travailleurs sont des esclaves déportés d'Afrique ou des travailleurs très peu payés.



Esclaves travaillant sur une plantation de tabac, A. M. Mallet, 1683.



Colon hollandais porté par des esclaves noirs, Zacharias Wagner, 1634.

LA COLONISATION

Les Européens, découvreurs de nouveaux mondes, en exploitent rapidement les richesses. Ils installent des **colonies de peuplement** puis développent une économie de plantation aux Antilles grâce à la population locale réduite en esclavage. Des compagnies maritimes, comme la Compagnie des Indes, rapportent des produits recherchés. Elles ont l'exclusivité du commerce et s'appuient sur la **traite négrière atlantique**.



Viens, je vais te présenter aux courtisans.

Non, non ! Je ne sais pas comment saluer !

LA VIE DE COUR

Pour mieux contrôler le pouvoir, Louis XIV choisit de réunir sa famille, les nobles et les artistes autour de lui dans le château de Versailles. La vie quotidienne y est réglée par un code que l'on appelle « l'étiquette » : il y a un ordre pour chaque déplacement et les vêtements sont imposés. Les membres de la cour, appelés « courtisans », sont logés, participent aux divertissements dans des salons, ont des avantages financiers. Des fêtes somptueuses ont lieu dans le parc du château en l'honneur du Roi-Soleil pour y écouter la musique de Lully et le théâtre de Molière.



Costumes de nobles sous Louis XIV, gravure d'Hyppolite Lalaisse, 1845.

● 1608 Fondation de Québec par Champlain.

● 1610 Assassinat du roi Henri IV par Ravaillac.

● 1624 Richelieu devient principal ministre.

Henri IV - Roi de 1589 à 1610

1622-1629 Guerre de religion



➔ **AFRIQUE** L'Afrique est composée de grands royaumes : Oyo (Bénin), Songhaï (Ghana) et Kongo (Congo). L'arrivée des

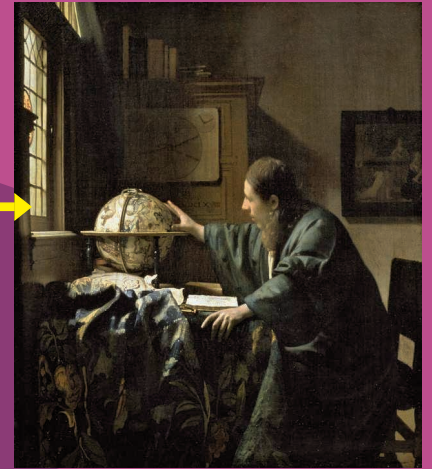
➔ **ASIE** En Chine, une nouvelle dynastie (les Qing) pacifique, fait prospérer et agrandit l'Empire. Le commerce se développe

SCIENCES ET TECHNIQUES



LA PHYSIQUE

À cette époque, de nouvelles théories fondées sur l'observation du réel révolutionnent les sciences. Galilée, astronome et physicien italien, fonde ainsi la physique moderne en complétant la théorie de l'héliocentrisme de Copernic. Ces découvertes permettent de donner de nouvelles explications au fonctionnement de l'Univers mais soulèvent l'opposition de l'Église catholique. En Angleterre, un autre grand savant, Isaac Newton, développe la loi universelle de la **gravitation**.



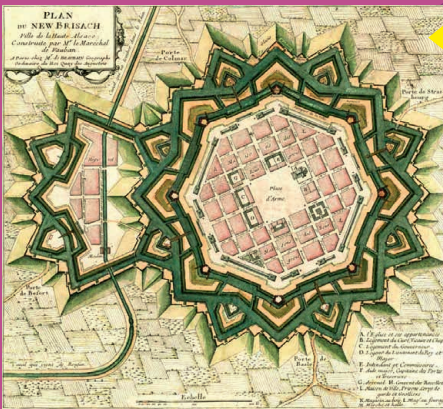
L'Astronome, Johannes Vermeer, 1668.

LES MATHÉMATIQUES

Au XVII^e siècle, les mathématiques permettent le développement d'un nouveau langage. De grands mathématiciens font des découvertes importantes : le calcul des probabilités de Fermat (1601-1665) et de Pascal (1623-1662) qui invente aussi la première machine à calculer (la pascaline). Descartes (1596-1650) travaille sur la géométrie. Ce langage mathématique et l'expérimentation sont la base des sciences modernes.



Une pascaline, musée des Arts et Métiers, 1652.



Plan de Neuf-Brisach, vers 1697, par Vauban.

LES TECHNIQUES MILITAIRES

Au XVII^e siècle, pour protéger la France et, surtout, Paris, menacées par de nombreuses guerres, des architectes et ingénieurs imaginent un nouveau système de défense. Le marquis de Vauban organise une double ligne de fortifications (**citadelles** et **places fortes**) qu'il adapte ou fait construire aux endroits stratégiques le long des frontières du royaume, c'est la « ceinture de fer ». Ses réalisations ont souvent une forme d'étoile.

● 1625 Début de la colonisation des Antilles.

● 1635 Richelieu, sous Louis XIII, crée l'Académie française.

● 1648- des no

Louis XIII- Roi de 1610 à 1643

1618-1648 Guerre de Trente Ans

on (protestants/catholiques)

1635-1659 Guerre contre l'Espagne

Européens marque le début de la traite négrière et la déportation de millions d'Africains vers les Amériques.

avec l'Europe grâce aux Hollandais qui ont colonisé les Philippines.

● ARTS ET CULTURE

LES CHÂTEAUX ET LES JARDINS

L'architecture classique française, aux formes équilibrées, ordonnées et souvent droites, s'inspire de l'Antiquité. Les châteaux de Versailles et de Vaux-le-Vicomte, conçus par les architectes Louis Le Vau et Jules Hardouin-Mansart, ont permis à ce style français d'être reconnu en Europe. Les jardins « à la française » du château de Versailles sont dessinés par André Le Nôtre à la gloire de Louis XIV.



Le parc du château de Versailles, 2015.



Clavecin, Joannes Ruckers, 1612.

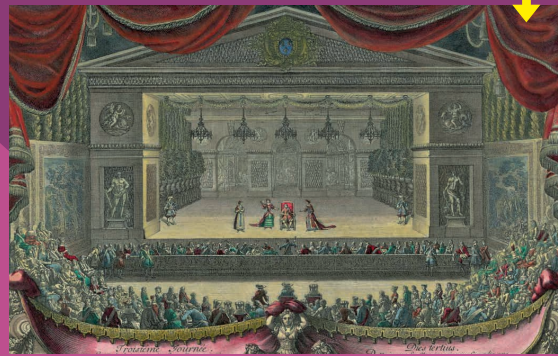
LA MUSIQUE

Avec ce siècle, se développent de nouvelles formes musicales comme la sonate, la fugue et le concerto. Un nouveau style musical apparaît, savant et complexe : le **baroque**. C'est un style inspiré directement de l'architecture. Cette période est aussi le début de l'**opéra**, d'abord en Italie, puis dans le reste de l'Europe. Louis XIV, amateur de musique et d'arts, crée avec Lully un style baroque français également développé par le compositeur Rameau.

LA LITTÉRATURE

La littérature du XVII^e siècle est marquée par le théâtre « classique » et la fable, qui s'inspirent de l'Antiquité. Les pièces de théâtre obéissent aux règles des trois

unités (un lieu, une journée, une action). On distingue les **tragédies** (*Le Cid*, Corneille ; *Phèdre*, Racine) des comédies (*Les Femmes savantes*, Molière). Le théâtre et les fables cherchent à plaire et à instruire, à corriger les défauts et à améliorer les comportements humains.



Représentation du *Malade imaginaire* de Molière, Jean Lepautre, 1676.

« Rien ne sert de courir ; il faut partir à point. »

Je connais ! C'est « Le Lièvre et la Tortue » de Jean de La Fontaine !



1653 La Fronde : révolte des nobles contre le roi.

● 1664 Fondation de la Compagnie des Indes orientales.

● 1665 Début de la transformation du château de Versailles.

Louis XIV le « Roi-Soleil » - Roi de France

1672-1678 Guerre de Hollande

➔ **INDE** L'Inde est dominée par l'Empire moghol. Au XVII^e siècle, les Anglais, les Français et les Portugais installent leurs premiers comptoirs à Calcutta.

➔ **AMÉRIQUES** Les Amériques sont vues comme un nouveau monde, une terre pleine d'espoir : quelques Anglais très religieux fondent l'Amérique du Sud et font, eux aussi, venir des populations noires d'Afrique pour exploiter leurs plantations.

● PERSONNAGES IMPORTANTS

LOUIS XIV

Roi de France, dit le « Roi-Soleil », son règne dure 54 ans. Il est considéré comme sacré (pouvoir de droit divin) et tend à concentrer les pouvoirs (**absolutisme**). Il impose le catholicisme comme religion officielle (révocation de l'édit de Nantes). Louis XIV étend son royaume par des conquêtes (Europe et Amériques) et favorise le rayonnement de la culture : il soutient les arts et la littérature, invite les artistes (Molière, Lully) dans le grandiose château de Versailles.



Louis XIV (1638-1715), Rigaud, 1701.



JEAN DE LA FONTAINE



Statue de Jean de La Fontaine, Paris, square du Ranelagh, 1884.

La Fontaine (1621-1695) est un fabuliste français, auteur de deux recueils de **fables** écrites en vers. Il s'inspire en particulier d'Ésope (Antiquité grecque) et fait parler des animaux pour critiquer le roi et la cour, les humains et leurs défauts (« Le Corbeau et le Renard », « Le Loup et l'Agneau »). Chaque fable contient une **morale** destinée à éduquer car il se « sert d'animaux pour instruire les hommes ».

MOLIÈRE



Molière dans le rôle de César, Mignard, 1658.

Jean-Baptiste Poquelin dit « Molière » (1622-1673) est un **dramaturge** et un comédien. Il écrit des **comédies** (*L'Avare*, *Le Malade imaginaire*), des **comédies-ballets** (*Le Bourgeois gentilhomme*) et des comédies « politiques » (*Tartuffe*). Dans ses pièces, Molière exagère les défauts des hommes pour faire rire et réfléchir. Il critique aussi le pouvoir et la société de son époque. Louis XIV apprécie Molière et l'invite à jouer à Versailles devant la cour.

- 1685 **Code noir** : ensemble de règles auxquelles sont soumis les esclaves.
- Révocation de l'édit de Nantes par Louis XIV : texte qui met fin à la **liberté de culte** des protestants.

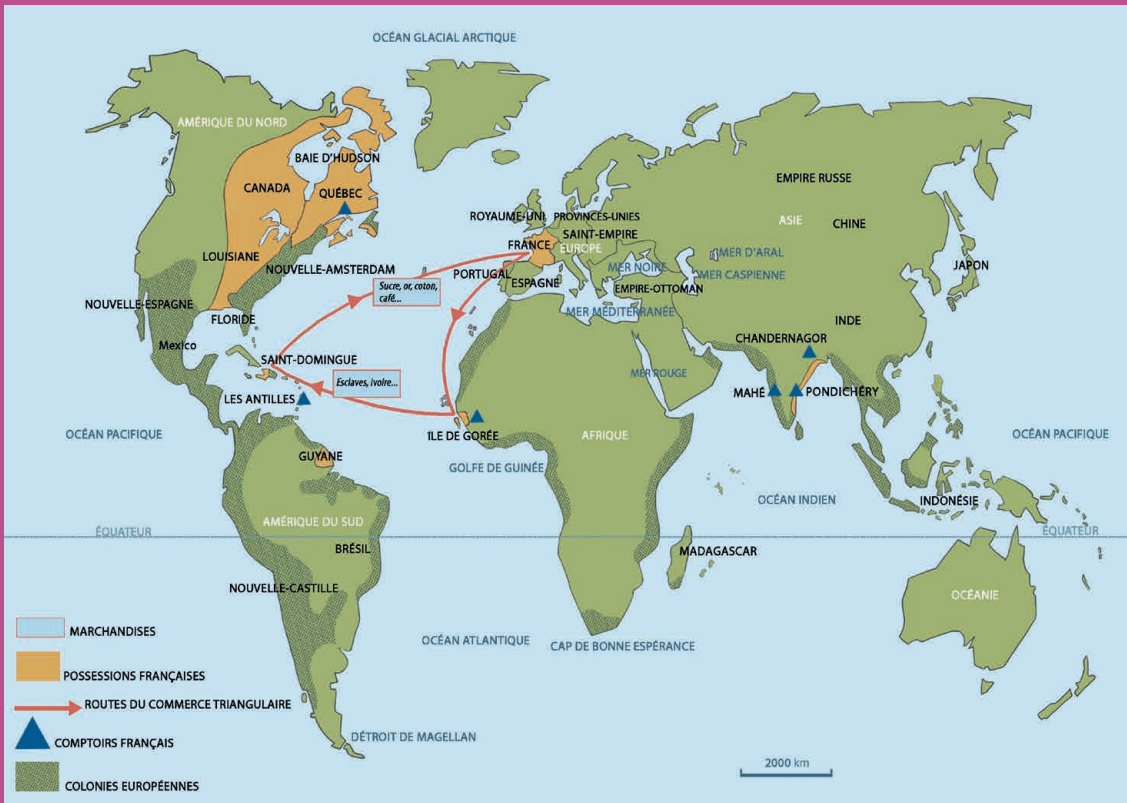
de 1643 à 1715

ande (les Provinces-Unies)

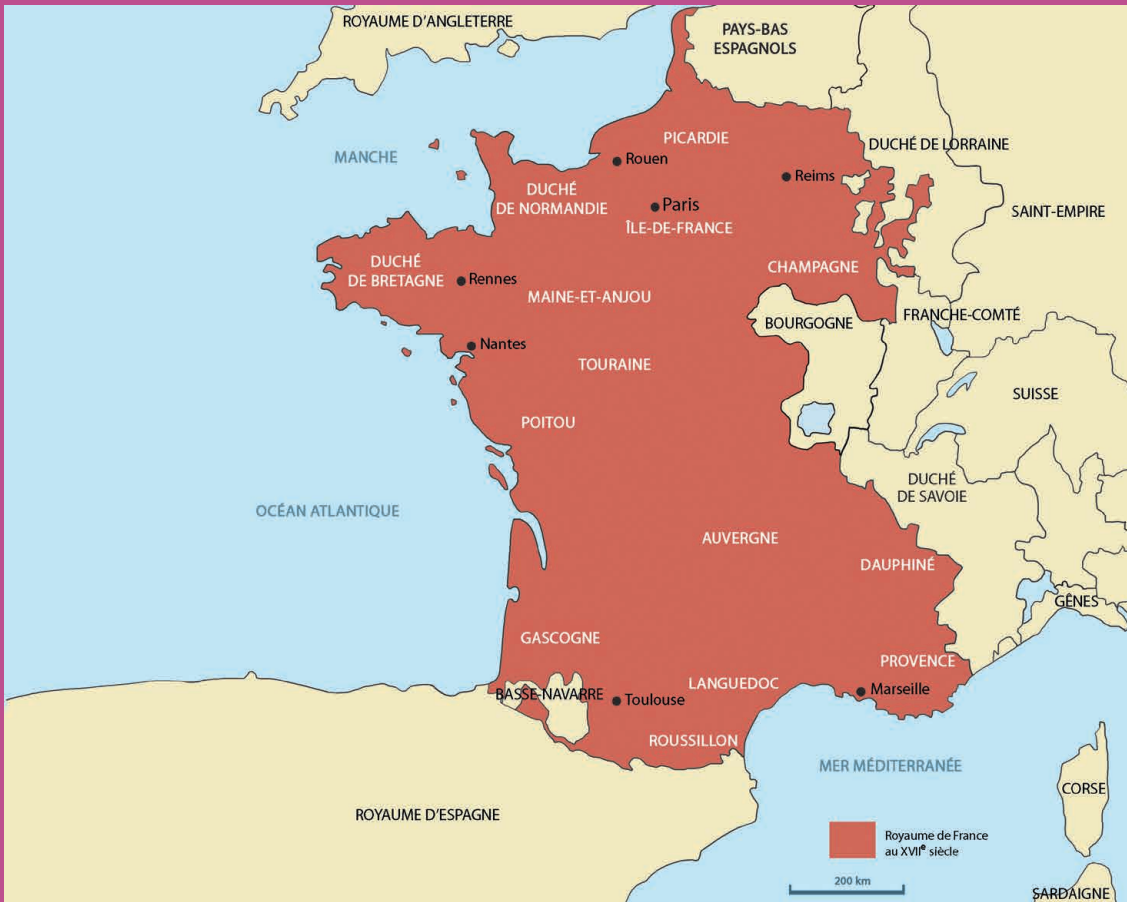
de commerce. Les Anglais grâce à la Compagnie des Indes orientales développent leur présence sur la côte nord-ouest, puis à Bombay et à

la première colonie anglaise en 1607. Le Nord est occupé par les Français (Québec et Louisiane). Les Espagnols et les Portugais se partagent

Les colonies françaises au XVII^e siècle



Le royaume de France à la fin du XVII^e siècle



Le lexique

- Économie et politique
- Sciences et techniques
- Arts et culture
- Personnages importants

● **Absolutisme** (l') : régime politique où le roi concentre les pouvoirs législatif (il crée les lois), exécutif (il fait appliquer les lois) et judiciaire (il rend la justice).

● **Baroque** (le) : courant artistique européen qui veut montrer une plus grande liberté dans les œuvres contrairement au classicisme, plus sévère.

● **Citadelle** (une) : bâtiment militaire construit pour défendre une ville.

● **Colonie de peuplement** (une) : groupe de personnes d'un même pays, envoyées par un État sur un territoire étranger pour le peupler, le cultiver et l'exploiter.

● **Comédie** (une) : pièce de théâtre destinée à faire rire.

● **Comédie-ballet** (une) : pièce de théâtre accompagnée de musique et de danse.

● **Dramaturge** (un) : auteur de pièces de théâtre (dramas).

● **Fable** (une) : petit récit en vers ou en prose contenant une morale.

● **Gravitation** (la) : théorie physique développée par Newton sur l'attraction qui existe par exemple entre la Terre et les objets.

● **Indigo** (l') : plante dont les feuilles et les tiges produisent une matière bleue servant de colorant pour les textiles.

Liberté de culte (la) : droit de pratiquer librement sa religion.

● **Morale** (la) : enseignement que l'on tire d'une histoire (« Il ne faut jamais vendre la peau de l'ours qu'on ne l'ait mis par terre », par exemple).

● **Opéra** (un) : spectacle de musique classique occidentale réunissant le chant et le théâtre pour raconter une histoire.

● **Place forte** (une) : ville disposant de moyens militaires pour se défendre d'un ennemi.

● **Tragédie** (une) : pièce de théâtre dans laquelle les personnages doivent faire des choix difficiles et qui se finit tristement.

● **Traite négrière atlantique** (la) : commerce de millions d'esclaves africains échangés contre des marchandises au profit des Européens.

Les mots-clés

CLASSICISME

Un nouveau mouvement culturel naît à partir de 1660 avec la création de l'Académie française qui a pour but de codifier la langue française. Il s'inspire des références gréco-romaines de l'Antiquité. Il établit des règles strictes pour la littérature (le théâtre surtout) et les autres arts : il faut rechercher la perfection. Les œuvres doivent être claires, rationnelles, instructives et plaisantes. L'idéal est « l'honnête homme » : l'homme élégant et instruit.

ANCIEN RÉGIME, MONARCHIE ABSOLUE

L'Ancien Régime désigne la période qui précède la Révolution française. C'est un système politique dans lequel le pouvoir est symbolisé par une seule personne : le monarque (le roi). Quand le roi partage peu le pouvoir, on parle de « monarchie absolue » ou d'absolutisme. L'Ancien Régime est aussi une époque où le clergé et la noblesse bénéficient de privilèges que n'ont pas la paysannerie, majoritaire, ni la bourgeoisie. La Révolution française, en 1789, est importante car elle met fin à l'Ancien Régime et aux privilèges. Les idées de démocratie et de république se développent.



Éditeur

Groupement d'intérêt public pour la formation continue et l'insertion professionnelle de l'académie de Paris
12, boulevard d'Indochine – 75019 Paris

Direction de publication

Alain SEKSIG, IA-IPR EVS,
responsable du CASNAV
de l'académie de Paris

Conception-rédaction en chef

Dominique ABADA-SIMON
Vanina CARCENAC
Nadine CROGUENNEC
Cécile MASSARD

Contributions

Stéphanie BOMPUNT
Marie BOUCAUD
Vanda DERKAC
Marie-Agnès GATOUILLAT
Agnès GAUDÉ
Richard MARTIN
Martine TROISFONTAINE

Intervenants indépendants

Babette KOENIG, illustratrice
Françoise STIJEPOVIC, photographe
Virginie LANGLAIS, graphiste/maquettiste

Crédits

● (h.d.) akg-images/De Agostini Picture Library ; (m.g.) et (b.d.) akg-images
● (h.d.) akg-images ; (b.g.) Wikimedia Commons ; (b.d.) F. Stijepovic
● (h.d.) et (m.g.) F. Stijepovic ; (m.b.) akg-images
● (h.m.) akg-images/Joseph Martin ; (b.g.) akg-images/Erich Lessing ; (b.d.) F. Stijepovic
Cartes 1 et 2 : B. Koenig

Impression

VALMY
10, rue Pierre Maillot – 42120 Le Coteau

Remerciements

Tous nos remerciements à Céline Arnaud pour son aide et son soutien à ce projet.

Cette publication est cofinancée par le Fonds social européen.

